



# 上海市社会体育指导员现状调查与分析

## ——以普陀区为例

张 丽

**摘 要:** 主要通过问卷调查法和文献资料法对上海市普陀区的社会体育指导员的性别、数量、年龄、结构等基本状况,管理与培训等现状进行调查。发现上海市社会体育指导员还存在着一些问题,针对这些不足提出对策建议。

**关键词:** 上海; 社会体育指导员; 现状

中图分类号: G80-05 文献标识码: A 文章编号: 1006-1207(2010)02-0051-04

Survey and Analysis of the Status Quo of Shanghai Social Sports Instructors

---- Taking the Situation in Putuo District as an Example

ZHANG Li

(College of P.E and Health, Shanghai Jiaotong University, Shanghai 200030 China)

**Abstract:** By the methods of questionnaire and document consultation, the author surveyed the gender, quantity and age of the social sports instructors in Putuo District as well as the status quo of the management and training. The result reveals the existing problems and the article puts forward some suggestions in order to solve these problems.

**Key words:** Shanghai; social sports instructor; status quo

改革开放以来,我国的经济不断的发展,人民生活水平逐渐提高,人们对自身的健康也越来越关注,这是全世界普遍的规律。我国在1995年6月20日颁布了“全民健身计划纲要”表明我国将提高全民素质,提高人民健康水平和生活质量作为体育的首要任务。2008年奥运以后,被称为“举国体制”的竞技体育管理体制将完成其历史使命,需要一种社会化、市场化程度更高的管理体制取代于它,政府将把注意力逐步转向学校体育和社会体育。因此,社会体育将呈现出广阔的发展前景,而作为开展社会体育活动的主要力量社会体育指导员也将会进一步受到国家和社会的高度关注。所谓社会体育指导员是指在竞技体育、学校体育、部队体育以外的群众性体育活动中从事技能传授、锻炼指导和组织管理工作的人员。

上海作为我国经济发展较快的城市之一,上海市民的健身热情较高,近年来上海社区的体育发展较为迅速,在各区建设了众多的社区健身苑点,开展“阳光星期六”,“健身操大赛”等文体活动。上海市民也更加积极的投入到群众体育的发展中来,群众体育开展的如火如荼。社会体育指导员在群众体育的发展中有重要作用,其综合素质的高低是关系到全民健身运动是否能够健康、群众体育事业发展的重要因素之一。通过对上海市普陀区社会体育指导员的性别,数量,年龄,结构,注册等基本状况,管理与培训模式进行调查,对所获资料与信息进行理性思考和客观地分析,从中发现问题,并针对目前队伍培养与建设中存在

的主要问题从理论上提出适应上海市社会体育指导员队伍建设与发展的可行性的建议。

### 1 研究对象与方法

#### 1.1 对象

上海市普陀区以长风街道、曹杨街道、真如镇街道为主 的 200 名社会体育指导员。

#### 1.2 方法

##### 1.2.1 问卷调查法

对上海市以长风街道、曹杨街道、真如街道为主的社 会体育指导员进行问卷调查,发放问卷200份,回收180份, 回收率90%,有效问卷150份,问卷有效率83.3%。

##### 1.2.2 访谈法

走访普陀区体育局群众体育负责人、各街道社会体育指 导员负责人以及各街道的社会体育指导员。走访长风街道等 部分居民了解他们在体育锻炼中对社会体育指导员的需求以 及要求。

##### 1.2.3 文献资料法

查阅与社会体育指导员相关的文献资料、论文。

##### 1.2.4 经验总结法

结合笔者在社区担任瑜伽教师的工作体会。

##### 1.2.5 数理统计法

运用SPSS数据统计软件对收回的问卷进行数据统计与分析。

收稿日期: 2009-12-12

作者简介: 张 丽,女,汉族,在读硕士研究生。主要研究方向: 学校体育及体育社会科学。

作者单位: 上海交通大学 体育系, 上海 200030

## 2 结果与分析

### 2.1 社会体育指导员的数量

从表1中可以看出,上海市普陀区各个街道都拥有多数社会体育团队,拥有大量的团队成员,上海市社会群众体育开展是相当成功的,全民健身运动正在蓬勃的发展。但是在各个团队中社会体育指导员的数量相当的低,所占比例普遍不高。社会体育指导员数量占全体成员总数的1.90%。社会体育人才比较缺乏。也有一部分人员在平时进行着社会体育指导员的工作,但是没有经过培训,未获得社会体育指导员证书,在调查的150位社会体育指导员中就有18位未获得社会体育指导员证书,这使得社会体育指导员数量出现不“真实”的现象。这样的体育指导员在一定的程度上也影响了社会体育指导员的确切数量。根据对普陀区部分居民的访谈,大部分居民都希望在体育锻炼中有具有专业知识的社会体育指导员对他们进行指导,说明社会体育指导存在在较大的社会需求,而目前社会体育指导员在数量上较缺乏,不能满足广大居民的需求,发展社会体育指导员的任务还很艰巨。

表1 普陀区社会体育指导员数量统计表

Table 1 Number of the Social Sports Instructors in Putuo District

街道	社团数	总人数	指导员人数	百分比
长寿路街道	79	2 627	41	1.56
曹杨新村	60	1 825	45	2.47
长风新村	99	3 027	89	2.94
宜川路街道	70	2 132	47	2.20
甘泉路街道	63	1 699	24	1.41
石泉路街道	95	1 852	36	1.94
真如镇	76	2 108	58	2.75
长征镇	144	1 652	43	2.60
桃浦镇	137	2 040	66	3.23
合计	823	18 962	360	1.90

注:此数据来自上海市体育局普陀区健身团队汇总表

### 2.2 社会体育指导员的基本结构

社会体育指导员是社区体育发展的领头人,是社会体育建设的重要力量。其作为社会体育的组织者、指导者、传播者,对社会体育的进一步社会化、科学化、产业化和法制化都产生极为深刻的影响。社会体育指导员的基本结构包括技术等级、性别、年龄、文化程度、工作年限等方面。一般而言,社会体育指导员的结构越合理,其在全民健身中的作用也就越大。

#### 2.2.1 社会体育指导员的性别结构

据调查显示,上海市普陀区社会体育指导员的男女人数比例不均衡,在随机调查的150位社会体育指导员中有女性101位,占总人数的67.3%;男性只有49位,占总人数的32.7%。女性明显多于男性,该比例不利于群众体育工作的开展。男女指导员的发展比例应该保持均衡。

据图1显示,普陀区的社会体育指导员年龄结构很不合理,50岁以上的社会体育指导员人数占调查总人数的89%左右,年龄偏大,呈现老龄化趋势。调查显示普陀区大多

数社会体育指导员都是离退休人员,闲暇时间较多,又对体育有兴趣,因此无偿的从事社会体育指导这个工作,因此出现年龄偏大的现象。在社会体育指导员的发展过程中要注重发展年轻的,使社会体育指导员更加的年轻化。使他们能够较好的掌握体育技能又能够实施管理的职责。

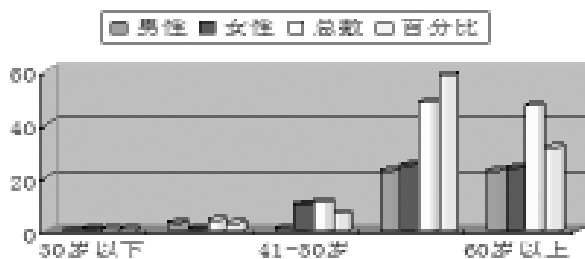


图1 上海市普陀区社会体育指导员年龄统计图

Figure 1 Age Statistics of the Social Sports Instructors in Putuo District

#### 2.2.2 社会体育指导员的工作年限

近年来国家颁布了一些有关于社会体育指导员的相关条例,社会体育指导员的培养工作也在全国各地紧锣密鼓的进行着,社会体育指导员的数量在大幅度的增长,有大量的人员加入到社会体育指导员的队伍当中来。但是由于起步较晚,大多数社会体育指导员的工作年限不是很长,工作经验有所欠缺。据调查显示(图2),虽然普陀区的社会体育指导员的年龄都比较大,72%左右的社会体育指导员从事社会体育指导的都不足3年,其中女性73人,男性36人。从事该工作5年以上的只占调查人数的3.34%,工作经验不足。

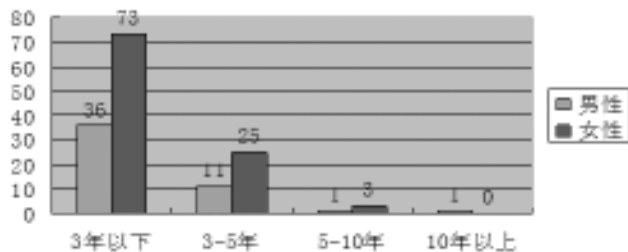


图2 普陀区社会体育指导员工作年限统计图

Figure 2 Work Experience of the Social Sports Instructors in Putuo District

#### 2.2.3 社会体育指导员的文化程度及拥有的证书等级

从调查数据显示,上海市普陀区高级别的社会体育指导员所占比例较小,大多数都是二、三级的社会体育指导员,占调查人数的96.2%左右。社会体育指导员的等级结构应为金字塔形,但是普陀区的社会体育指导员的结构顶部太轻,底部太重,中间部分基本上空缺的,不能形成金字塔形,这样的结构很不合理,还需进一步完善,使其更加趋于合理化。在社会体育指导员的发展过程中,急需一批既具有组织管理能力,又能够进行技术指导,并且具有较高知识文化背景的社会体育指导员。但是据调查显示,普陀区的社会体育指导员的文化程度偏低,87%以上的社会体育指导员都在高中以下学历,专科以上学历的只占13%左右。文化水平较低,不能满足广大居民对社会体育指导员的需求。

#### 2.2.4 社会体育指导员的类型和指导项目

社会体育指导员应该既具有专业的技术技能,完备的健



身的理论知识,还应该有组织与管理的能力。不仅能够在技术上给予指导,还要能够组织群众进行体育锻炼,激发群众锻炼的积极性。

但据调查,普陀区社会体育指导员属于技术指导型占调查人数的44%,管理型的占18.67%,而两者兼有的占36.67%,技术指导的要多于两者兼有的。根据社会体育指导员的定义,在指导员的培训中应该既要注重技能的培养,也要注重管理能力的培养,使指导员既能够进行健身指导,又能够参与到社区体育的管理中去,这样就可以精简、节省一部分的人力资源,不会造成街道中体育管理人员的混杂。

从中还可以看出,男女在指导员的类型上还存在显著的差异性,女性更偏向于既是组织管理型又是技术指导型的,说明她们不仅仅带领着居民进行身体锻炼指导,同时她们也会积极的参与到各个社团、各个健身队的管理工作来,组织和管理队员进行健身。而男性比较偏向与技术指导的,之间会有差异性应该与男女的性格差异相关。我们知道社区事务的管理是比较琐碎的,需要一定耐心,并且要仔细。女性在一定的条件下相对于男性而言是比较适合这样的工作。

在调查的社会体育指导员当中有91.3%的社会体育指导员每周的指导次数都在4次以内,其中一半的人数都是每周只指导1~2次,可以看出社会体育指导员没有很好的发挥其作用,没有很好的履行社会体育指导员的职能。数据还显示,63.3%的社会体育指导员每次指导的时间都在1~2 h,每次的锻炼时间还算比较合理。

调查显示,大多数社会体育指导员都是出于自身的强身健体或者是兴趣爱好的动机而免费为居民提供健身指导服务,他们大多是选择广场、小区的健身场所和公园进行体育锻炼。选择公园的人数偏多,因为公园环境比较安静,空气比较清新。普陀区的长风公园里面每天早上都会有许多居民在里面健身,里面还设有健身苑,配有简单的健身器械。上海市政府推行的公园门票免费的制度,以及大力建设小区的健身苑为居民健身创造了很好的条件,直接或间接的推动了上海市社区体育的发展。

据调查,普陀区社会体育指导员指导的运动项目比较多样化。指导有氧健身操的社会体育指导员占28.67%,秧歌、木兰系列、健身路径、武术气功分别占19.33%、15.33%、14.67%和13.33%,也有少部分的人进行球类、田径以及腰鼓等项目的指导。运动项目多样化能够满足广大居民的需要,居民可以根据自身的兴趣及自身的身体状况选择适合自己的健身项目。尽管健身项目比较多,但是还是缺乏指导生活健康的知识、饮食健康以及运动心理健康等方面的服务。

不同性别的指导员在项目指导上存在着较大的差异性。女性中有31.68%的指导健身操,26.73%的人数指导秧歌,还有16.83%的人指导木兰系列,其他的项目也占有少些比例。而男性指导项目中所占比例较大的是健身操、健身路径、武术气功3个项目,分别占男性指导员总人数的22.45%、24.49%、26.53%。每个项目的要求与身体的协调能力和素质有关,女性比男性在身体的协调能力方面要稍强,因此在秧歌以及木兰系列这些操化性的舞蹈项目中女性会比较容易掌握。选择不同的项目还与个人的兴趣爱好有关,女性比较喜欢舞蹈性的带有节奏的项目,可以展示她们美的一面,而男性却相反,因此也就出现了以上的差异性。但是社会体育

指导员应该掌握多项技能,以便能够指导不同的人群。

### 2.3 普陀区社会体育指导员的培训与管理、配置的现状与分析

社会体育指导员的培养是扩大社会体育指导员数量、提高社会体育指导员质量的基本手段。对现有的社会体育指导员的管理、配置关系到社会体育指导员是否能够发挥其作用,行使自身的职能。

#### 2.3.1 社会体育指导员的培训

从调查数据中可以看出,普陀区社会体育指导员理论知识的培训主要以集中培训为主,而男性中集中培训与自主学习的比例占第二位,要比女性中自主学习与集中培训相结合的所占的人数比例要大,可以看出男性社会体育指导员相对与女性社会体育指导员来说比较注重在集中培训之后再自主学习以提高和更新自身的理论知识水平。他们当中一半以上的人获得技能的主要途径是通过短期的技能培训,1/3左右的人是自学的,女性通过短期培训获得技能的比例要稍微高于男性,而且有7.9%的女性社会体育指导员是经过专业学习的。从以上的情况可以看出普陀区的社会体育指导的技能水平还需进一步的加强。

根据对普陀区部分社会体育指导员的访问中得知,参加加培训的社会体育指导员中大多数人是自发、自费参加培训,也有一部分人是由单位推荐,由单位拨款参加培训,在锻炼中又是“志愿者”,“组织者”。而且上海社会体育指导员的培训课程总学时为80学时,二级和三级则以自学为主,事实上没有“自学”,只规定考前培训18学时,所以培训质量难以保证。

从上海市社会体育指导员等级培训教学和考核计划中可以看出,知识结构偏向于理论方面,一些健身手段的培训少之又少,而且是二级社会体育指导员要求考核的内容,而普陀区的社会体育指导员大多数是三级的,其总体的技能水平不能够满足广大居民的健身需求。

#### 2.3.2 社会体育指导员的管理与配置

根据上海“两级政府,三级管理,四级网络”的城市管理体制,街道办事处实际上在行使基层政权的管理职能。目前上海社区体育管理的基本单位是定位于街道社区,由街道办事处行使对社区体育的日常管理。在每个街道里都设有街道社会体育指导员站,对社会体育指导员进行指导。社会体育指导员站派遣社会体育指导员对辖区的健身团队和体育活动进行指导,其侧重点是指导体育团队和活动。相应的管理机构比较清晰,但是其人员管理还比较混乱。有些人一身兼多职,不能很好的履行其职责。也没有具体的管理制度或规定来对社会体育指导员进行管理配置,也缺乏相关的激励制度来提高社会体育指导员的工作激情。使得原本就比较匮乏的社会体育指导员闲置,甚至使得一部分社会体育指导员在其能力不能够很好发挥的情况下“转行”,而导致资源的流失。从2007年普陀区真如镇健身团队统计表中可以看到,在74支健身团队中只有15支团队配有社会体育指导,社会体育指导员的配置与发展赶不上社区团队发展的步伐。

在影响目前社会体育指导员工作开展的因素中,据图3所示,55%的社会体育指导员认为政府的投入不够,体育场地缺乏,没有足够的资金来进行社区体育活动的开展,



他们大多数是自发的组织与指导健身活动。还有就是由于没有有效的管理协调机制,区域与区域之间、街道与街道之间社会体育指导员的协调与合作比较困难,不能够实现资源的互利、互享。社会体育指导员之间不能够互相学习,取长补短,限制了社会体育指导员的整体发展。

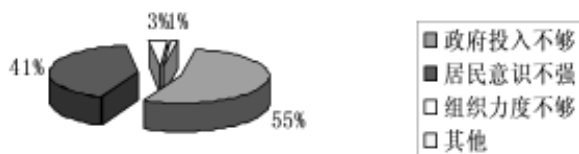


图3 目前影响社区体育指导员工作开展因素

Figure 3 Factors Affecting the Work of Community Sports Instructors at Present

### 3 结论与建议

#### 3.1 结论

3.1.1 上海市普陀区发展了大量的社会团体,但是社会体育指导员的数量远远不能满足这些成员的需求。其基本结构也不是很合理,男女比例不平衡,且存在学历偏低,年龄偏大,指导经验不足,指导员拥有的证书等级比较低等问题。再则就是调查显示这些有限的社会体育指导员没有能够很好的发挥其职责,大多数指导员每个星期指导的次数都是在1~2次,每次指导时间在1~2 h,其作用没有得到很好的发挥。指导居民锻炼的项目还是比较多样化,但是缺少指导生活健康的知识、饮食健康以及运动心理健康等方面的服务。

3.1.2 上海市普陀区社会体育指导员主要有街道的社会体育指导站管理,比较混乱,不能够很好的配置社会体育指导员,不能够很好的利用有限的资源。没有具体的管理制度或规定来对社会体育指导员进行管理与配置,也缺乏相关的激励制度来提高社会体育指导员的工作激情。社会体育指导员的培训内容太侧重理论,且不注重对已经取得社会体育指导员证书的人员进行继续培训与考核。政府投入不够,使得社会体育指导员的培训发展受到制约。

#### 3.2 建议

##### 3.2.1 加强社会体育指导员的培训,改变社会体育指导员的基本结构

社会体育指导员要具备多方面的知识,要能够进行体育活动以及各种身体练习的基础指导;提高运动技术水平的专项技术指导;负责体育保健指导;能够对居民进行体育锻炼计划的制定;进行健康测定评价;还要组织管理群众进行体育活动;宣传引导不参加体育活动的人参加到体育活动中来。上海市普陀区的社会体育指导员不论是在理论知识还是在技能水平上都不能够满足要求。所以应该加强新的社会体育指导员的培养以及对已有社会体育指导员的岗后继续教育。

##### 3.2.1.1 培养新的社会体育指导员

利用高校资源培养新的社会体育指导员,高校体育专业学生是很好的社会体育指导员的后备人才。现在大多数高等院校体育专业都设有社会体育专业,这些学生的培养目标就是能够面向大众,与体育教育的培养目标有所区别,他们的后期设置比较符合社会体育指导员的标准与要求。高校体育专业师资力量雄厚,学生具有较全面的基本知识与能力结

构以及较全面的体育技能。而且学生都是年轻的一代,具有活力,学习效率较快,比较容易接受新的思想。政府管理部门应该发挥主导功能,与学校建立合作机制,积极组织高校体育专业学生特别是社会体育专业的学生积极参与社会体育指导员的申请与考核。

##### 3.2.1.2 加强现有指导员的岗后培训

岗后继续培养是社会体育指导员培育中重要的组成部分,政府应该以不同的形式组织各级社会体育指导员进行定期的培训与进修,如请专业人员进行学术讲座、技术指导与交流等。还应该建立一定的工作考核制度,在一定的时间内对社会体育指导员的工作进行评估与考核。使他们的整体素质不断的发展与提高。

##### 3.2.2 加强街道之间,区级之间的社会体育指导员的协调与互享

每个区,每个街道的社会体育指导员人数结构不尽相同,要使有限的社会体育指导员资源利用达到其最大化,就要进行合理的配置。市政府要建立有效地管理协调机制,加强街道与街道,区域与区域之间的社会体育指导员的协调与互享,可以促使社会体育指导员的相互学习,取长补短。提高社会体育指导员的质量,从而促进指导员的整体素质,加强队伍建设。

##### 3.2.3 建立健全的管理体制与激励机制,使社会体育指导员的职能得到发挥

建立健全的市、区、街道三级组织网络,使得各区的社会体育指导员的管理由无序到有序,建立各区的社会体育协会,对体育管理工作进行补充,现上海市部分区已经建立这样的“中介机构”,但是还没有真正的进入轨道,没有发挥其作用,需要进一步的完善结构,对指导员进行管理和监督,以形成相应的组织网络。

各街道的社会体育指导站应该合理的对社会体育指导员进行配置与协调,并对指导员的的工作进行详细的记录,可以作为他们工作考核一部分内容,以便评出一些工作表现较优秀的指导员,给予一定的物质与精神上的奖励,并对其进行表彰。以提高指导员的工作热情与积极性。使得他们的作用得以发挥,进而促进社区体育的不断发展。

#### 参考文献:

- [1] 丁宁,朱凤军,丁亮.上海市健身中心社会体育指导员情况调查与分析[J].成都体育学院学报.2007,33(1):39-41.
- [2] 刘青健.中国社会体育指导员动态发展比较研究[J].北京体育大学学报.2007(7):901-903.
- [3] 刘桂海.市场经济条件下上海社会体育指导员管理研究[J].体育科学.2006,27(4):69-72.
- [4] 吕旭涛.我国社会体育指导员研究综述[J].首都体育学院学报.200729(1):63-62.
- [5] 李树怡,朱越彤,曹玲,等.我国社会体育指导员现状调查[J].体育科学.1999(7):9-11.
- [6] 张雪莲,李志平,施大伟.我国市级体育社团社会体育指导员队伍现状分析[J].北京体育大学学报.2007(11):6-11.
- [7] 赵文杰,王家瑾,李建国,等.上海社区体育组织的现状特征及发展对策研究[J].体育科研.2005,26(4):34-37.

(责任编辑:陈建萍)