



上海农村体育发展战略

吕康娟, 郭伟, 付旻杰, 陆玟

摘要: 以上海农村参与和潜在参与体育的主体为对象, 分析体育活动的需求分布、体育设施和有关服务的供给情况, 提出目前上海农村体育发展面临的优势、机遇和挑战。并结合实际情况, 提出上海农村体育事业发展经费筹集和投入策略、农村体育发展的组织管理策略等。

关键词: 上海; 农村; 体育; 发展战略

中图分类号: G80-05 文献标识码: A 文章编号: 1006-1207(2008)04-0029-10

Development Strategy of Sports in Shanghai Rural Areas

LV Kang-juan, GUO Wei, et al.

(Shanghai University, Shanghai 200244, China)

Abstract: Taking the main people participating or potentially participating in sports in Shanghai rural areas as the subjects, the paper analyzes the requirement distribution of sports activities, the sports facilities and the provision of relative service. It narrates the advantages, opportunities and challenges Shanghai rural sports are facing. And according to actual situation, it discusses the tactics of fund raising and investment and the tactics of organizational management in the development of Shanghai rural sports.

Key words: Shanghai; rural area; sports; development strategy

前言

随着社会经济的发展, 体育产业逐渐成为人们休闲和娱乐的主要活动。上海作为国家的经济中心城市, 在体育竞技产业上做了大量的工作, 取得了瞩目的成绩。而作为上海市的农村和边缘地区, 其体育的发展建设一直是整个城市体育均衡发展的重要组成部分。而农村地区又受着地域、资金、意识等等的约束, 推动上海农村的体育发展, 是上海市体育发展的主要部分, 也是全面推动体育事业和建设和谐社会的主要体现。

本课题的研究对象是在上海郊区农村这样一个特殊的地域范围内, 课题是从上海农村这样一个空间角度, 以参与和潜在参与体育的主体为对象, 观察体育活动的需求分布, 调查体育设施和有关服务的供给情况, 通过对现实的调研和资料分析, 提出目前上海农村体育发展面临的优势、劣势、机遇和挑战。

1 概念界定及国内外研究现状分析

1.1 农村概念的界定

从职业与空间的角度定义: 以农业生产为主体, 从事农业生产的人, 利用农业生产用地的人。

(1) 纯粹的农民: 农业人口=农民=农村人。这是在单一从事农业生产的地方, 目前这种情况在上海的郊区比较少见。

(2) 兼业化的农业人口, 这一性质日趋复杂, 他们既从事农业生产又从事非农活动, 这些农户可以根据其兼业的行业分为一兼农户(主要就业于农业, 其收入主要来源于农业经营)、二兼农户(主要就业于非农产业, 收入主

要来源于非农业经营), 还不包括农业内部的兼业活动, 或者已经有固定的非农就业岗位农户。这一类人口在上海比较多。

(3) 从场所和地域的角度来看, 是指那些农业活动与非农业活动并存, 农业人口与非农业人口混杂的区县。

随着社会生产力的发展, 城市化的不断推进, 传统农村特征逐渐在转化, 表现在经济上从农业向非农业转型, 社会构成上农民的分化(农民—非农民或新式农民), 聚落从农村型向城镇型转化, 农村文化的转型等, 这些要素的变动带动了地域的转型, 出现了介于城市与农村之间的乡城地区, 这种经济、社会、文化、地域的演变代表着人类文明的进步, 是现代化的必然趋势。如何在城乡连续体的现实态势下构建农村概念的新思维? 大多数研究人员尝试着在城乡之间划分一个过渡区, 如在城市聚落与农村聚落之间再分出一个似城聚落类型, 在城市地域与周围农村地域之间的交接地带划出一个城市边缘区, 甚至从更大的地域范围着眼, 划分出农村城镇化区域。

因此, 本课题所研究的“农村”这一概念的范围包括农村以及农村与城市之间的过度地区。对上海而言, 主要是指城市建成区以外的地域。具体是指闵行、宝山、嘉定、松江、青浦、金山、南汇、奉贤、崇明以及浦东新区等10个区县所辖的镇、乡以及村级行政单位。

上海的黄浦区、卢湾区、徐汇区、长宁区、静安区、普陀区、闸北区、虹口区和杨浦区, 是上海的老城区和非常成熟的建成区, 虽然下辖也有个别镇和村民委员会, 但是数量非常少, 而且分布分散, 处于被城市包围的区域, 不列入本课题的研究范畴。而闵行、宝山、嘉定、松江、青浦、金山、南汇、奉贤、崇明以及浦东新区等10个区

收稿日期: 2008-06-05

基金项目: 2007年上海市体育社会科学、决策咨询项目(SKYJ11122007034)。

第一作者简介: 吕康娟, 女, 副教授, 主要研究方向: 区域经济学, 企业管理咨询, 乡村经济。

作者单位: 上海大学, 上海 200444



县,其所辖的街道和居民委员会的城市编制与农村的村民委员会编制数量相当,或者是村的数量占有绝对多数,属于上海从事农业活动和农村建制的主要区域,是本课题的主要研究范畴。

1.2 “农村体育”概念的范畴

本课题的农村体育是指:人们为适应自然和社会,以身体练习为基本手段而自觉地改善自我身心和开发自身潜能的社会实践活动。具体包括各种竞技体育、大众健身和体育休闲娱乐活动。

1.3 国内外研究现状及评价

1.3.1 国外有关研究现状及评价

因为各国的政治体制不同,经济发展阶段和城市化水平不同,所以不同国家的农村发展现状千差万别。在研究方面,澳大利亚的 Finch, Caroline 指出,农村体育运动开展有利于提高农村人口的身体素质,但由于缺乏医疗设施和锻炼指导,可能会对农民身体造成损害,因此需要给农村体育运动加以更多扶持。日本学者 Kazunori Matsumura 指出,运动产业在农村的兴起,极大地影响了乡村地区的社会结构,需要对此加强关注研究。

虽然不同国家农村的体育产业发展有着不同发展战略和发展特点,但是各国都很重视农村体育发展,并加强指导,这对上海具有重要的借鉴意义。

1.3.2 国内农村体育研究现状及评价

国内有关的研究观点主要包括:首先,对农村体育现状的研究认为,农村体育事业发展落后,人均体育指标远远落后于世界水平,农民参加体育活动比率低,城乡差距显著,农村没有体育场地和器材、缺乏健身指导员。(卢耿华、王晓玲、裴立新、苗治文等,2005,2006);其次,对农村体育发展的建议,包括,政府要加强农村体育建设投入,以学校为基地,以乡镇为中心,加强体育宣传和推动,提高农民体育锻炼意识,同时开展“体育竞赛”和“民间体育”,发展具有地方特色的体育活动,加强对农村体育产业和市场研究(裴立新、邓毅民、孙宏建、许良韩、敬全、卢文云等,2005,2006)。王永(2006)以上海张江镇为研究对象,发现城镇化推动了农村体育需求,政府主导有力推动了农村体育发展。戴伟(2004)指出,苏南农村体育引入竞赛机制,扶持特色体育,使农村体育获得长足发展。郁俊(2006)对浙江,江苏,安徽,江西,山东5省农村体育状况进行了调查,指出农村严重缺乏相关体育设施和组织,制度政府应该加大农村体育建设投入,并加强保障机制。朱家新(2006)对福建省农村体育建设进行了调查研究,指出促进农村体育发展需要引入市场化机制,培养体育消费行为。

这些研究局限于农村体育的具体微观问题,发现的问题和提出的方案就事论事,具有一定的片面性,缺乏从整体的角度对农村体育的系统研究,尤其上海的农村体育与社会发展有其特殊性,需要从宏观和战略的角度进行全局的研究,既要体现特性,同时具有普遍的指导意义。

2 上海农村体育发展现状

就目前的实际情况而言,上海的农村是指郊区范围内,与农业有直接或间接关系的地区。从行政区划上看,上海

的农村包括10区(县)中心镇、一般乡镇、中心村、自然村组成的多层次城镇(乡)体系以及市属农场等。上海农村的突出特点有:主要从事农业、农村工业和手工业、交通运输业、商业、信贷、生产和生活服务等;人口分布较城镇相对分散,密度较低;人与人之间的关系往往带有地缘色彩,地方观念和乡土观念相对较浓;各部门的经济活动同农业有着直接或间接的关系,集体所有的合作经济在经济中占绝对优势。

2.1 上海农村体育的现状与特色

2.1.1 上海农村体育活动的发展现状

改革开放以来,上海成为了长江三角洲区域经济发展程度最高的地区。上海市对于农村体育的投入较为充足,几乎在每个村都设有社区服务中心,给村民提供从事体育活动的场所。1999年,上海地区支援农村生产支出为66 622万元,农村综合开发支出为27 821元。同年,上海市城乡居民拥有体育器材的情况为:每个家庭平均拥有健身器材件数为6.40件。以上海市郊张江镇为例,现在全镇“农转非”居民已经有了健身宝龄球、太极拳、健身腰鼓等30多支体育团队,到目前为止,各镇各村、居委会已建成健身点45个,健身苑1个,健身房15个。到2006年,上海郊区农村目前的健身苑点建设已经达到80%。本着多予少取的原则,市体育局在体彩公益金的使用上一直向农村倾斜。到2010年,上海预期将实现“一场、一点、一室”的“千村工程”目标,即每个村都有一片运动场、一个健身苑点、一个体育活动室。

表1为2005年至2006年上海郊区县区的体育活动变化情况,可以看出,上海郊区的运动会和比赛次数呈现增长趋势,增加了2.9%。但是由于统计数据的原因,浦东和闵行的数据搜集不全,对全民健身的人数和总体次数的测算还是比较初步的参考。由表1可以看出,宝山区、嘉定区和金山区的体育健身和运动会的活动出现了大幅的攀升趋势,无论从举办的次数还是参加的人数来看,都出现了巨幅的增加。这表明我市农村的体育活动正在日新月异地发展。

表1 2005-2006年上海郊区县举办运动会(比赛)和全民健身活动的增长情况

Table 1 Increase of the Sports Events and Mass Fitness Activities in Shanghai Rural Areas in 2005-2006

地区	举办全民健身活动情况		
	运动会和比赛 次数(次)	活动次数 (次)	参加活动人次 (万人)
总计	2.9%	-63.2%	-5.7%
浦东新区			
宝山区	17200.0%	5400.0%	8.0%
闵行区			
嘉定区	26.1%	190.9%	366.7%
金山区	350.0%	-6.3%	110.5%
松江区	-77.5%	-45.8%	-6.1%
青浦区	32.0%	0.0%	11.1%
南汇区	-31.3%	-50.0%	1233.3%
奉贤区		620.0%	64.3%
崇明县	33.3%		140.0%



2.1.2 上海农村体育活动的特色

历史上,上海农村的传统体育有纪王吴淞江、七宝蒲汇塘赛龙舟,塘湾及其他各乡有跳滚墩、举石担、耍石锁、扛臂膊、舞拳弄棒,春放风筝(鹞子)、冬踢毽子,用以强身和游戏。解放初,现代体育从城镇发展到农村,并随农业合作化,迅速发展起来。1956年,西郊区186个高级农业生产合作社中,有35个社经常进行足球等运动,曙光高级农业生产合作社还建立体育协会,会员208人,开展足球、篮球活动。上海县北桥乡新苗高级农业生产合作社也建立体育协会,会员46人,开展篮球、乒乓球活动。1959年,第一届县农民运动会召开;一年中有109个农民达到等级运动员标准,3人达到运动健将标准。1959-1961年国家经济困难时期,足球场改种庄稼,篮球架大部分损坏。1963年,结合民兵训练开展农村体育。1964年,100个农业生产大队利用节日、庙会开展体育竞赛活动;9个公社在国庆节举办田径、拔河、射击、球类等比赛;15个公社春节进行有1000多人参加的体育比赛。“文化大革命”开始,县体育运动委员会瘫痪,农村集体体育活动基本停顿。诸翟公社朱家泾大队出席全国农村体育工作座谈会,塘湾公社幸福大队开展“二拳一操”(青年拳、长拳,扁担操)活动在全市颇有影响。全县有90个大队开展体育活动,因要求过高,追求形式,收效不大。1979年后各社镇都建立体育协会,配备一名专职体育干部,乡镇文化站、文化中心站都有篮球场、乒乓球室、棋类室等体育设施。至1985年,6个乡镇建有溜冰(旱冰)场,9个乡镇建有灯光篮球场,各乡镇每年举办6次以上乡镇级体育比赛。各乡镇开始建立每1~2年举办一次综合性运动会的制度。三林、虹桥、塘湾、梅陇、新泾、七宝等乡镇被评为上海市群众体育先进集体,月有比赛,周有活动,36%以上的人经常参加体育活动。农村开展的体育运动,主要有自行车、篮球、足球、射击、游泳、举重及部分田径项目,乒乓球、拔河、象棋等活动较为普遍,有些地区还开展武术、

简化太极拳等活动。

近年来,上海市在农村体育建设上,配合“新农村”建设,一方面,在保证投入经费的前提下,加强了硬件建设,提高农村体育运动的普及率。另一方面,则着重在开发农村体育特色运动和通过发展农村体育提升农民生活质量方面。

从1996年到2006年,浦东新区三林镇的舞龙拿了十年的全国冠军。2001年,为了抵制有害功法,嘉定区在13个镇(街)宣传健身功法。农民们练起了太极拳、益寿保健操、二十五式关节操。张江镇营造“人人运动”氛围,针对社区中的特殊群体,举办老年人健身展示、家庭运动会、外来建设者体育娱乐赛等活动,满足不同层面人群的需求。针对参加体育活动两头热(老年人、青少年)、中间冷(上班族),妇女多、男性少的情况,张江镇先后举办了象棋电脑快棋大战、自行车越野赛、健身路径大赛。据统计,张江镇今年参加体育活动的人口达25870人,占总人口的49%。

2.2 上海农村体育设施供给情况

为了推动《全民健身计划纲要》在农村的深入实施,国家体育总局决定2004年为“农村体育年”,提出“全面奔小康,生活要健康”的口号,在全国开展“体育三下乡”活动,农村体育场地设施、体育健身指导和体育科普知识得到加强。到2010年争取全国1/6的行政村建有标准的公共体育场地,惠及5.1亿农民。

在2004年发布的《上海市全民健身发展纲要(2004年-2010年)》中,建设社区公共体育场被归于重点工程之列,要求每个社区规划建设一定数量和位置相对集中的小型运动场,并配置相应的服务辅助设施,满足市民进行球类等运动的需求。如表2显示,目前在上海市农村地区,各区县都拥有一定面积与种类的场地设施。

表2 上海第五次体育场地普查分区县情况

Table II Information about the Fifth Survey of the Sports Facilities in Shanghai Rural Areas

地区	标准体育场地(个)	其中公益性	非标准体育场地(个)	其中公益性	体育场地面积(万m ²)	
					标准场地	非标准场地
总计	4090	3586	3208	3 056	2252.80	226.32
浦东新区	923	795	1441	1 401	908.66	51.68
宝山区	443	429	391	388	75.00	19.16
闵行区	499	416	589	534	167.64	40.03
嘉定区	322	299	373	359	143.26	12.77
金山区	201	170	189	188	37.12	7.98
松江区	400	347	323	307	178.54	33.46
青浦区	553	482	565	517	446.54	20.33
南汇区	325	287	219	214	175.85	9.79
奉贤区	243	203	425	416	51.94	23.40
崇明县	181	158	134	133	68.25	7.72

由表2可以看出,上海市郊区的体育场地面积还是有一定的保证,同时也可以发现,体育场地的建设数量与建设面积,与地区的经济发展呈现直接的线性关系,经济发达的浦东和闵行区,其场馆的数量明显居多,而崇明和奉贤,其经济发展在上海郊区处于较弱的位置,其体育设施的建设也位

于郊区的末位。

在近年来的发展中,各区县都非常重视体育设施的建设,如2006年,崇明地区完成47个健身苑点建设,配置运动器材235件,完成2个社区公共运动场和8个农民体育健身工程建设。



2006年,上海市农村地共有篮球场67片、乒乓球20片、门球场5片、羽毛球2片、健身跑道1条,合计95片(另外还有乒乓室、健身室、健身点)。2007年,上海市进一步加强了建设。2004年、2005年,全市分别有34个和42个公共体育场在社区中落成。2006年,社区公共体育场的建设取得了进一步的发展,54个场地的建成数目为历年最多,场地规模较以前加大,建造标准也越来越高。

2.3 上海农村居民体育活动需求调查

课题组调查走访了嘉定的徐行村、太平村;南汇的梅园村和丰桥村等5个村的60位村民,对他们的体育需求情况进行了问卷调查和访谈记录。

2.3.1 对设施的需求

调查显示,农村居民对体育活动和设施有着强烈的社会需求,尤其集中在学生和中年人的年龄层次,他们普遍感觉体育设施不够用,社区体育设施少,损坏严重,区里组织的公共体育活动和建设活动太少,“英雄无用武之地”。

由表3可见,相对体育场馆的供给,上海农村居民对体育活动的需求尚无法在硬件设施上完全保障。尤其是个区县的体育设施又大多数集中在镇和中心城区,农村居民真正参与其中是不够便利的。

表3 上海农村人均体育场地面积情况

Table III Per Capita Area of the Sports Facilities in Shanghai Rural Areas

区县	金山区	浦东新区	宝山区	闵行区	嘉定区
人均体育场 地面积(m ²)	0.71	3.37	0.71	1.14	1.59
区县	松江区	青浦区	南汇区	奉贤区	崇明县
人均体育场 地面积(m ²)	2.25	6.27	2.00	1.01	1.13

2.3.2 农村居民的体育消费、动机和意识

体育消费占家庭总消费的比例为3%以下的占到90%之高,这说明,在上海的农村体育消费的比重还很小,一方面与居民的人均家庭收入有关系,同时也体现在农村这个区域,对体育的消费意识也比较淡薄(如图1所示)。

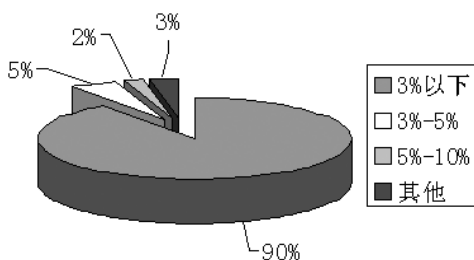


图1 上海农村居民体育消费的比重

Figure 1 Sports Consumption Proportion of Shanghai Rural Inhabitants

在回答参加体育锻炼的动机与原因这个问题时,有56%的农村居民的回答显示是健身强体的需求,这说明人们对体育的作用已经有了比较正确的认识,体育的健身功能也体现为农村体育的主要作用。同时,有23%的人认为进行体育锻炼是兴趣所在,而有11%的人认为通过体育锻炼主要达到减压娱乐的目的。还有8%的人认为是社会交往的需要。该问题的调研表明上海农村居民的体育锻炼的动机是多样化的,但是

强身健体的基本功能比较突出。

当回答阻碍您参加体育锻炼的最大因素这个问题时,缺乏场地和体育消费成本过高的比重相当,分别为34%和33%。这同时证明了农村体育的需求,更集中地表现为对体育的一种公益需求,体育在农村应该发挥更大的社会公益事业的作用。这样,也可以缓解农村居民的体育消费支出,满足社会需求。同时有27%的人,认为劳动或工作后,没有时间和精力进行体育活动。

当问及该地区体育竞赛活动(运动会)的举行的印象和评价时,绝大多数的被访者都说非常好,都热情参与,建议或要求有更多的这样活动的举行。

通过以上分析表明,目前上海的农村体育,从消费主体出发,还处在对体育的公益性需求阶段,这就要求在这个阶段,通过政府的更多努力,能够更好地推动农村体育的发展。

3 上海农村体育发展战略

3.1 上海发展农村体育的环境

3.1.1 政策环境

2004年,配合中央号召,上海市发布《上海市全民健身发展纲要(2004-2010年)》,对农村体育提出了目标。2005年,为贯彻落实《中共中央、国务院关于进一步加强对改进新时期体育工作的意见》,深入实施《全民健身计划纲要》,依据国家体育总局、农业部联合下发的《农村体育工作暂行规定》和《上海市市民体育健身条例》,上海市体育局制定了《上海市郊区体育工作规定(暂行)》规定。

上海市在贯彻实施中共中央国务院《关于进一步加强农村卫生工作的决定》和卫生部等7部委关于《中国农村初级卫生保健发展纲要》中,巩固完善新型农村合作医疗制度和农村初级卫生保健工作,促进了人人享有卫生保健与农村生态环境建设,为推动全国亿万农民健康促进行动奠定了良好的基础。在实施上海市建设健康城市三年行动计划(2003-2005年)等工作中,初步建立了政府主导、部门合作、依托社区、群众参与的可持续发展的工作机制,又为推进“行动”的可持续发展提供了平台。

3.1.2 经济环境

改革开放以来,上海成为了长江三角洲区域经济发展程度最高的地区。国家统计局上海调查总队的有关资料显示:2001-2005年,上海农村居民人均可支配收入从5850元提高到8342元,增速逐年攀升,从5.1%提高到10.7%。2006年上半年,上海城市居民家庭人均可支配收入10704元,比去年同期增长10.9%。农村居民家庭人均可支配收入5855元,增长9.2%。上海目前从事传统农业生产的人口仅有80万,不到全部郊区人口的15%,而且乡村人口的平均年收入已经达到了7000元。

3.1.3 社会环境

13亿人口的中国约有3/4是农民。过去,中国作家们笔下的农民形象常常是浑身是力气、干着最重的体力活,60多岁的农民依然为了生活挑着上百斤重的担子行走。“原来是为了一家老小的生活而卖苦力,付出了健康的代价。那时哪知道要锻炼身体。”健康原因正是中国农民致贫、返贫的重要原因之一。而如今广大农民已深切地意识到健康的



重要性，健身已成为“农民走向富裕以后的必然选择。”

随着硬件设施的逐渐完善，在政府的引导下，上海市农村地区的体育活动日益丰富，农民群众的观念也在起着变化。与寸土寸金的市中心相比，郊区、农村拥有相对宽敞的土地条件，在市政府的政策倾斜下，在已经建成的130个社区公共体育场中，有90个建于郊区。在南汇区航头镇体育文化中心，一个社区公共体育场与开放式绿地融于一体，足球、篮球、网球和门球一应俱全，外加4根250 m长的塑胶跑道。不少附件的居民常常来此健身。崇明县的前卫村还将社区公共体育场的建设与文化、旅游项目相结合，在提高村民们业余生活质量的同时，也为村里带来商机。村里主导生态旅游，拥有优美的原生态自然景观，而大规模的社区公共体育场就坐落在山水之间，村民和前来度假的游客们得以在大自然的天然“氧吧”中畅享运动带来的快乐。农村传统体育项目的开展无需政府牵头。农闲时，农民便会自发地组织龙舟赛、舞龙舞狮赛、拔河赛。参加这些项目的选手也大多来自具有项目传统的乡镇，如参加5届农运会的上海代表团舞龙队都来自浦东三林镇。

3.1.4 技术环境

上海市农村地区的体育项目在历史上便十分丰富。在田径运动方面，1958年，各公社建立田径运动队，并参加上海市第一届农民运动会田径赛，七一公社获团体总分第一名。后七一公社以业余体育学院形式集中训练25人，1959年7月获全国单位田径通讯赛农村组第四名。是年11月，举办县第一届农民运动会，全县14个公社田径队参赛。新泾公社获团体总分第一。1980年10月26日，举办县第二届农民田径赛，三林公社获冠军。1984年始，每年基本上举行一次县农民田径赛，乡镇1~2年举办一次。

而在射击运动中，1958年12月，建立县农民射击队，业余进行系统训练。1960年3月，参加上海市郊农民小口径步枪射击赛，上海县男、女队分别获团体冠军、第三名，陈行公社金林宝以168环获女子5+5卧、跪、立姿第一名。同年，县委以塘湾、华漕两公社为重点开展训练，华漕公社吴爱珍代表上海警备区民兵射击队参加南京军区射击比赛，成绩优异，南京军区奖一枝半自动步枪。“文化大革命”期间，运动枪枝全部上交解放军上海警备区保管。射击活动停止。1979年后恢复军用枪和气枪射击活动。

解放后，全县农村普及游泳运动，不少女青年也参加。沿黄浦江的王林、陈行、杜行、鲁汇、塘湾、龙华、马桥、北桥等公社参加者更为普遍。1965年，各公社利用江河普遍开展游泳活动，有2.3万多人参加。1965-1978年，县4次组织横渡黄浦江活动，每次有上千人参加。近年爱好者工余活动仍很普遍。

另外，举重运动历史上在七宝、新泾、虹桥等地有活动。1959年7月、1960年8月，七一、新泾公社先后获全国基层单位举重通讯赛农村组第四、第三名。

现今，上海市农村地区仍然保持着不少运动的特色传统。在浦东新区高东镇，这里的农民偏爱门球。2003年，镇政府投资100多万元在镇中心建起了有4片场地的门球中心。浦东新区三林镇的舞龙运动是当地的招牌。2006年，奉贤地区柘林镇在组建成立柘林镇青年足球队同时，积极挖

掘具有民间地方特色的传统健身项目，在新寺社区骑塘村挖掘手狮项目，组建了老年手狮队，还将进一步编排，使之成为柘林镇滚灯之后的又一品牌项目。又如2006年，崇明地区成功举办了环崇明岛国际公路自行车冠军赛，举办了第45届“烈士杯”篮球赛，组织开展了中小学乒乓球赛、中小学田径比赛，组队参加了上海市第十三届运动会。

各方事实证明，在农村地区开展丰富多彩的体育运动，完全是可行的。

3.2 上海发展农村体育的SWOT分析

从图2、3的分析，可以作出上海发展农村体育的SWOT分析。要借助上海地区发达的经济和良好的农村城市化趋势，确保政府支持和社会关注的条件下，接奥运的概念，恰当运用财政资金建设好农村体育设施，加以良好的宣传和组织，农村体育一定会有大的可观的发展，农村人口的体育素质一定会有明显的提高进步。

<p>优势(Strength)</p> <p>S1: 上海经济发达</p> <p>S2: 潜在体育人口基数大</p> <p>S3: 政府非常支持</p> <p>S4: 社会关注度高</p>	<p>劣势(Weakness)</p> <p>W1: 农村公共设施投入不足</p> <p>W2: 农村体育消费观念薄弱</p> <p>W3: 农民闲暇时间较少</p> <p>W4: 缺乏专业培训指导人员</p> <p>W5: 缺乏相关组织机构</p>
<p>机会(Opportunity)</p> <p>O1: 城市化进程持续推进</p> <p>O2: 农村税费改革</p> <p>O3: 08年奥运会影响</p>	<p>威胁(Threat)</p> <p>T1: 农村体育水平低导致我国整体国民素质与体育水平远低于世界平均水平</p>

图2 上海发展农村体育SWOT分析
Figure 2 SWOT Analysis of Developing Rural Sports in Shanghai



图3 上海发展农村体育能力优势与劣势
Figure 3 Advantages and disadvantages of Shanghai's Ability in Developing Rural Sports

3.3 上海农村体育的战略重点

改革开放以来，特别是《全民健身计划纲要》实施以来，在全国体育先进县评选活动等激励措施的推动下，上海农村体育与整个农村的发展一道跃上了一个新的台阶，特别是在



像嘉定等区的富裕乡镇,无论是在人们的体育意识以及体育人口方面,还是在体育竞赛活动的组织方面;无论是在体育场地设施,还是在体育社团组织的建设方面,都较过去有了较大的提高,使农村体育的兴起初露端倪。但是也应该看到,从整体上来说,我市农村体育与发达国家还是相差明显。部分区域之间乃至区域所辖的各地区之间农村体育发展的差异呈扩大的趋势,农村体育资源匮乏,场地设施严重短缺,体育社团组织及体育骨干队伍薄弱,体育人口偏少,竞赛活动较单一,传统与特色项目总结推广不够,日常体育活动的组织化程度低,法制化建设滞后,对农村体育的发展还缺乏科学的评价标准,特别是广大农民的健康状况不容乐观。

因此,根据上海“十一五”规划中要求的“人人运动”行动计划,即制定以让每个市民喜爱一项运动、学会一项运动、参与一项运动为主题,使体育锻炼成为终身习惯,让健身成为一种文明生活方式,市民人人拥有健康,建设健康城市为行动总目标的全民健身措施为指导,积极投入到上海农村体育建设上来。并根据农村体育需求的实际调查,从战略目标上来讲我市要发展农村体育必须重点做到:

- 积极搞好农村体育宣传工作,转变农民的体育观念
- 改善农村体育设施,完善融资途径,因地制宜,因时制宜开展特色项目,建立有地方特色的体育基地
- 建立各种体育组织,积极探索农村体育必须组织的新模式,加强学校体育对农村体育的促进作用,合理利用学校体育场地以及体育教师等专业人才
- 加强对体育专业人才的培训
- 提高领导的体育认识,搞活农村体育

换句话说,要更好的推动我市农村体育的发展就必须从传统的向国家地方输送体育人才向全民参与健身的大方向进行根本的转变。根据总体的战略目标要求农村体育发展的战略重点就在因地制宜和因时制宜上,只有结合地方特色和人文精神才能真正走上上海特色的农村体育发展之路。

3.3.1 因地制宜地发展上海农村群众体育活动

这里的因地制宜指的是根据地域性的特色,按照业余、自愿、小型、多样、文明的原则积极展开。农村开展群众性体育活动的经济条件、场地以及体育运动的形式和城镇相比,有自己的特点和个性,这就要摒弃贪大求洋,盲目攀比的错误理念,以平和的心态,扎实的步骤,因地因人制宜,把体育运动的多样化作为农村体育活动的基本指导思想。具体表现在:体育活动形式的多样化,可采取灵活多样的运动形式,不管是传统的项目还是现代的项目都可以;参加人员的多样化,参加活动的可以是老人、儿童,也可以是妇女、青年;运动场地的多样化,活动可在操场,也可在田间地头进行,只要能促进体质,陶冶情操,有益于人的身心健康都应得到鼓励;活动方式的多样化;活动可以是自愿的,也可以是有组织的,可以是大型的,也可以是小规模的。

在地方区县政府的环节上,首先应引导、扶持农村基层文体专业户,利用农村学校体育场地设施,或为村民添置简易体育健身器械,农闲时组织村民小组之间进行体育竞赛来推动农村体育的发展。其次,鼓励农村居民参与健康、文明的民间娱乐文化活动,如各地开展本土特色的戏曲文化和具传统特色的体育游戏,以文化凝聚村民,产生向心力,逐步引向体育活动的组织开展。再次,在目前农村体

育基础设施还落后以及农民体育健身工程还处于试点阶段的情况下,大幅度提高体育场地设施条件在我市农村尚不现实,村委干部可以调动在城市务工回乡的青年农民的积极性,因为他们对城市群众体育的开展盛况或耳濡目染,或亲身参与,从而对体育健身有正确的认识。最后,充分利用村边的河流、小山、通村公路等当地自然地理条件,组织开展体育运动或文体比赛,形成体育文化氛围,从而推动我市农村体育稳步健康发展。

除此之外,“农务重”和“身心疲劳”是影响我市农民体育参与的重要原因之一。农民的生产劳动由于需要大量的体力付出,西方户外竞技运动尽管娱乐性强,但需要充沛的体力做保障,这样就存在生产劳动的大量体力消耗和体育运动消耗体力的矛盾。对于农民来说,农忙季节在户外运动远不及其它文化娱乐活动更能缓解疲劳,这也是棋、牌、麻将在我市农村盛行的重要原因之一。因此,发掘本地民间体育资源,如踢毽子、游泳、武术、荡秋千、登山、放风筝等受年龄限制少,相对易于开展的项目,还可以通过地方文艺如民间乐队等文化娱乐项目吸引、聚集农民。其次,配合上海市农民体育健身工程,地方政府可以考虑以专项资金培训有一定体育基础的农民,由他们回家作为社会体育指导员,推广小运动量的民族传统体育项目,如太极拳剑、秧歌、木兰系列、长拳等简易项目以及八段锦、五禽戏、易筋经等养生导引功,充分迎合本地农民的需要,更贴近我市农村实际。

3.3.2 因时制宜地发展上海农村体育

按照与体育活动相关的标准有学者将城市人口分为3种,一是国家机关,事业单位,包括商店等企业的脑力劳动者。他们一般能按时作息,上班时主要是从事脑力劳动,最需要进行体育活动,在时间上也最能作严谨安排。二是上述单位的体力劳动者,他们也能按时上下班,从事的劳动体力强度一般不太大,也需要进行一定的体育活动,以保证身体各部位都能得到锻炼和发育。除少数经常加班的企业外,在时间上一般也能作有规律的安排。三是从事没有规律的体力劳动者,如到劳务市场揽杂活的人等,这些人劳动强度有大有小,工作时间的紧时松,锻炼身体需求不是很强烈,时间上也不好事先准确地安排。农村体育除学校外,与上述一二种类似的情况很少,而多类似于第三种情况。因农活忙闲不同,冷热晴雨等气象条件不同,节庆和一般日子不同,各家各户工作生活差异相对较大等影响,基本上不能实现每天在什么时间锻炼,锻炼多久这样严谨的规律。

因此,要做到因时制宜可以从节假日和农闲时入手。农村体育活动利用传统节日和农闲季节,开展群众喜闻乐见、丰富多彩的体育活动。

在这之中,乡村节庆体育活动就是一个很好的推广模式。乡村节庆体育活动具有经济性、时间性、参与性、竞争性和趣味性等特点。

3.4 上海农村体育组织管理策略

3.4.1 构建上海农村体育组织网络

上海农村体育组织网络包括地方政府、体育协会、体育主管部门、社会力量和农民自身等各个相关组织。在发展农村体育中,他们通过组织网络紧密合作,为着同一目标,扮演好自己的角色。只有每一个角色都发挥优势,形成推动发展的合力,才能促进农村体育的进一步发展。

根据上海农村体育发展实际与上海农村体育管理组织发展现状，课题组构建出组织网络图（见图4）。



图4 上海农村体育的组织体系

Figure 4 Organizational System of Shanghai Rural Sports

3.4.2 创新上海农村体育组织管理方式

较全国农村体育发展的整体水平而言，上海农村体育处于前沿，然而与上海城市地区相比，差距依旧明显，政府重视度不够、资金投入不足，特别是体育组织管理工作不到位是造成这一差距的主要原因。目前，随着上海农村城镇化的不断发展，农村居民的居住方式发生改变，“农转非”后居民身份的转交使他们的生活方式、体育价值观和体育生活态度都有很大的转变。我们应该抓住这一契机，对上海农村体育组织的管理工作进行革新，推动上海农村体育的发展。

按照上海农村体育发展实际，我们提出“四管齐下”的组织管理方式（见图5）。

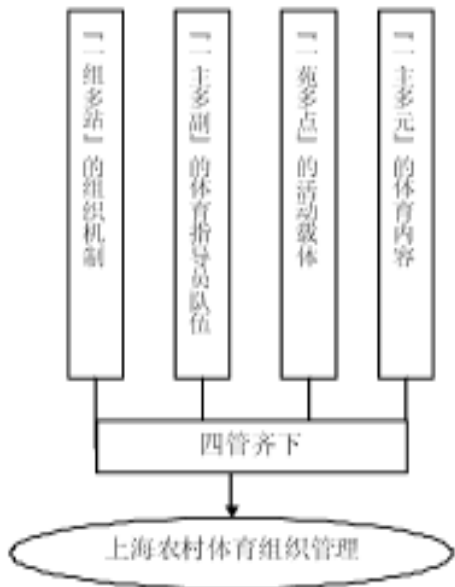


图5 上海的组织管理模式

Figure 5 Organizational Management Model in Shanghai

3.4.2.1 “一组多站”的组织机制

一“组”，即各级成立体育领导小组，其发挥的作用是遵照《中华人民共和国体育法》、《全民健身计划纲要》以及上级体育领导小组的指示，编制本级群众体育的短期与长期规划，确立工作目标、工作思想和工作任务，运用科学理论指导群众体育的实践，提高群众体育的质量和效益。

农村体育领导小组在发挥作用时，一定要采取“建立制度，形成规范，依法行政”的组织管理方式。“建立制度”就是指对于各下级体育组织在农村体育发展中的责任和义务要以制度的形式规定下来，以避免在实际运行过程中政府投入不到位、政策的连续性不够。比如当地对农村体育的投入、小城镇的体育场地设施就应该以制度化的形式规定下来。“形成规范”就是指要为当地农村体育工作制定标准，比如把每年举办全民健身宣传周、全民健身文化节、健身节及每两年召开一次综合性运动会列为“规定动作”，并要求各地按区域特色举办以“自选动作”为主的各项体育活动不得少于5次等。同时，领导小组应该把体育工作归入对下级单位的年度考核中，并且建立完备科学的考核体系，以免其流于形式。“依法行政”，就是指领导小组在履行职责时，一定要做到有法可依，避免损害公众利益的行为发生，比如在管理农村各种体育社团时，要依照社团相关法律进行注册、监督。

多“站”指的是群众体育指导站，以及指导站分管的老年人体育辅导站、成年人体质检测站、中小学体育指导站等，各站的任务是根据领导小组确立的各项任务，具体组织开展群众体育活动。

3.4.2.2 “一主多副”的体育指导员队伍

社会体育指导员是发展我国体育事业、增进人民身心健康、提高生活质量、建设社会主义精神文明的一支重要力量。其数量的多寡、质量的高低直接影响着我国群众体育发展的规模和进程。自1993年我国推行社会体育指导员技术等级制度以来，社会体育指导员队伍快速壮大，但这仍难以满足全国广大群众对体育健身指导的需要。

农村缺乏相应的健身指导员，给农村体育活动的开展带来很大的困难。农村体育科学性、规范度不够，农村居民参加体育活动的热情也因此下降。据调查表明，有一部分人认为无人指导是制约其参加体育活动的一大因素。根据我国农村地区健身指导员人数缺乏的现状，我们制定出“一主多副”的体育指导员编排方式。县（区）、乡镇级各类体育活动点，每个至少配备一位专职专业体育指导员，两名业余副级体育指导员。各村必须配备专职体育干部和由志愿者担任的体育指导员，形成村村有体育指导员的现象，各个村的团队（类似于体育协会）都有负责人，从而有效地形成群众体育的组织网络。

同时，为了加强农村体育指导员的工作能力与专业知识技能水平，各级政府应该采取有力措施，在注重质量的前提下加大对农村体育指导员队伍的培养力度，关心他们的成长，在提高他们地位的同时推荐他们参加国家级、县（区）级体育指导员评级培训和行政管理大专班学习，提高农村体育工作者的综合素质。各级体育部门、特别是承担培训的体育院校，要发挥院校教学、科研、训练的优势，制定发展规划，建立、完善体育指导员队伍培训和管理的法规制度，



使其培训制度化、科学化、制度化，加大经费的投入，建立固定的培训基地，努力实现“培训、管理、服务”一条龙，形成以农村体育指导员为中心、辐射全农村，形成有效、持久的全民健身队伍，使农村体育指导员在发展农村体育、实施“全民健身计划”中发挥积极的作用。

3.4.2.3 “一苑多点”的活动载体

近年来，为了适应农村居民“农转非”后的体育需求，上海各级政府加大投入力度，在农村建设了上万个各类健身锻炼场所。在张江等多个乡镇中心建造了集文化、娱乐、健身、休闲于一体的体育文化中心，并在中心建有健身苑。同时，为了给居民、村民们提供便利，相继在各村建立了多处村民、居民健身点。

因此，我们提出继续以“一苑多点”模式建立体育活动载体，对健身苑与健身点的管理上做到项目、时间、教练、场地、器材五落实，通过明确管理制度、组建管理队伍、加强宣传活动、指导科学健身等措施，充分发挥健身点(苑)的社会功能，为群众科学健身起到了积极的作用。

3.4.2.4 “一主多元”的体育内容

一“主”多“元”就是以科学健身为主线，开展多种形式的群众体育活动。

以上“四管齐下”的组织管理方式，涵盖了组织机制管理、专业人员管理、活动场地管理、活动内容管理四大方面，较为完备地为农村体育组织管理工作提供了参考。

3.4.3 形成上海农村体育组织管理思想

3.4.3.1 合作性原则

农村体育工作是复杂的，要求负责体育的各部门和其他社会各部门合作。农村体育组织网络中的各组织机构间，以及各组织负责人、各健身站点指导员所组成的“网络队伍”应当经常交流、相互合作，使各项农村体育工作都开展得有条不紊。

3.4.3.2 特色性原则

上海市农村各区县在开展农村体育工作中应注意根据当地特色，打造自己的体育品牌，如嘉定区利用当地上海国际汽车城的优势，利用作为F1赛事举办地的区域影响力，将汽车作为本地的特色体育品牌，开展了汽车越野挑战赛，汽车特技表演、汽车文化节等多项体育活动，取得了极好的反响。其他区县乡镇也应挖掘自身特色，建设具有当地特点的农村体育事业。

3.4.3.3 灵活性原则

为了最终形成“人人参与”的局面，上海农村组织实施体育工作中应充分考虑农村居民不同需求，提供多种多样、形式多样的活动内容和方法手段，由其灵活选择。如为了解决“中间冷”的现象，应设置符合中青年特点的体育项目。同时，市、县(区)级体育领导小组在制定对基层组织考核体系时，应既有硬性指标，如每年举办一次全健身节，每两年召开一次综合运动会等，也应给予各村、居委会部分“自选动作”，使其工作开展起来更符合当地特色与需求。

3.4.3.4 激励性原则

农村体育健身和娱乐遵循自愿参与的原则，组织管理者不能采用学校体育或竞技体育中具有一定约束力的方式和手

段让人们进行活动。激励性原则的目的是要充分发挥人的主观能动性，在物质条件相对落后于城市的农村地区，采取各种激励措施，激发农村居民积极参加体育活动的动机显得尤为重要。例如，在综合运动会中，对个人和以村、居委会为单位的集体获得名次都给予一定的物质和精神奖励。再如：每年举行1~2次的“展示会”，让各行政村和居委会成立的腰鼓队、扇舞队、拳操队、健身操队等集体项目有展示舞台，对表现好的团队也有精神上或物质上的奖励，另外，每年评选“体育先进村”、“十佳健康老人”“十户体育先进家庭”等评选活动，也能在一定程度上激励农村居民参与体育活动的热情。

总之，组织管理是一个庞大的工程，对于上海农村体育组织的管理更为复杂。在此，我们初步对上海农村体育组织拟订出组织网络图、组织管理方式，以及组织管理基本思想。城镇化尽管是上海农村现代化的必由之路，但不同地区城镇化进程的快慢和水平是不一样的，我们只能在一些规律性的东西上加以借鉴，但在具体的管理方法、手段、内容方面，还要因地、因时具体组织实施。

3.5 上海农村体育文化引导战略

体育文化是指生活在特定区域的人群在从事物质生产、精神生产和社会生活中所形成的具有浓厚的地域特色的体育文化价值观念、心态、精神、风俗习惯、道德规范等的总和。由于地理环境、经济生活条件、社会状况和历史传统体育文化的差异，各地区的体育文化也各不相同。

上海农村地区拥有广阔的地域空间优势和丰富的体育文化传统，相较于城市其实有着更好的文化基础。然而，由于受到经济、社会等条件限制，传统的优秀体育文化不断消亡，农民体育意识淡薄，热情不要。因此，采用正确的体育文化战略积极引导上海农村居民的体育意识，提高其对体育的关注度，是推动上海农村体育发展的重要一步。

3.5.1 找准导入口：体育——健康投资

对于“穷怕了”农村人民而言，经济依旧是考量任何问题的首要因素。虽然近几年，上海农村地区人民的生活水平有了极大的提高，但是勤俭节约的观念根深蒂固，更何况大多数的农村家庭也确实仅达到温饱有余的水平，因此，要寻找体育文化的导入口，就是要寻找体育与经济的结合点。对于大多数农民来说，目前还难以接受“花钱享乐”的行为，但是却欣然愿意“花钱投资”。因此，作为体育文化的导入口，政府首先应该让农民树立“体育消费是一种健康投资”的共识。

目前，广大农村人口基本上没有养老、医疗的社会保障，完全要靠个人储蓄和家庭抚养承担医疗费用，“因病致贫”的现象屡屡发生。通过国家体育总局调查数据显示，农民的大部分身体素质指标均排在城市身体素质最低人群(工人、知识分子等)之后，健康状况不容乐观。政府及相关体育部门应当利用这一时机，把“体育—健康投资”作为在农村开展群众体育的突破口，让广大农民切实地感受到体育所能带给他们的最直接的利益，毕竟这才是广大农民最关心的问题，这才是最能打动农民的理由。

3.5.2 找准先导内容：趣味体育和传统民间体育

农村体育的生命力在于广大农民的参与。为了把广大农民参与作为第一考量因素，政府应该改变过去以追求体育成绩、金牌数等为主要目标、以竞技性体育为主要内容的体



育活动设计方式,应该根据农民实际愿望,以趣味体育和传统民间体育作为先导内容。

3.5.3 找准先导对象:老人与学生

文化导入的主体对象也应有主次先后之分。根据对于上海农村体育人口的调查发现,农村体育人口出现“两头热、中间冷”的马鞍形分布。老年人有着最自觉参与体育活动的意识与最高的参与体育活动的热情;学生有着最好的参与体育活动的设施与接受体育文化教育的条件。因此,老人与学生应该成为农村体育文化导入的先导对象。各级政府要根据老年与学生人群的不同特点,有计划、有步骤地分别开发具有较大发展潜力的、适合老年及学生生理和心理健康需要的体育项目。通过学生带动家长,通过老人带动年轻人,最终真正实现全民健身的最终目标。

由于农村体育文化的特殊性,上海农村体育文化建设决不是哪一届或哪几届体育局或某几项政策的出台就可以解决的问题。它不仅涉及体育系统本身,更涉及农村居民的思想意识的改变,因此需要一个复杂漫长的文化引导过程。通过以“健康投资”为导入口,以趣味体育和传统民间体育为先导内容,以老人与学生群体为先导对象,初步将体育文化思想导入上海农村,导入每个农村居民的头脑中。

3.6 上海农村设施建设与利用策略

大力推进农村体育场地设施建设是构建上海全民健身服务体系的重要内容,通过各级政府的投入和广大农民群众的参与,把体育场地建到农民身边,提供最基本的健身条件,为农村体育组织的建立健全和活动的开展提供平台。在农村体育建设规划中,要坚持多样、实用、就近、方便、亲民、便民、利民的原则,将农村健身设施纳入村镇建设整体规划加以建设,做到科学规划、统筹安排、合理布局,使农民健身条件得到较快改善。在保证农村体育场地设施向农民开放并方便使用的条件下,可以与附近学校体育场地设施建设相结合,构建以农村中心镇学区为核心的社区体育服务体系,利用农村中心镇、中心学校现有的体育教学人员、体育场地设施,以学校为依托,结合农村城镇化趋势,注重社区体育服务的经济效益,构筑乡镇社区体育服务产业,大力开展乡镇社区体育活动,促进农村乡镇社区居民健康水平的提高,推动农村乡镇的精神文明建设。

3.6.1 灵活开展农村体育建设

由于农民文化素质低、体育意识不强、体育技能储备少、体育学习兴趣低、农村体育设施差、农民生产劳动体力消耗大等因素影响了农民体育锻炼兴趣,而农民群体庞大、农村人口分散以及农民角色分化,使得农民体育组织难度加大因此农村体育建设任务非常艰巨。只有加大新农村政策执行力度,增大政府在农村资金的投放量,根据农民群体的自身素质、工作性质和生活环境有针对性地实施体育建设,才能有效推动农村体育的发展。

3.6.2 改造现有场地器材,提高利用价值

长期以来,我市农村体育场地器材不少采用的是若干年前的竞技体育体系为规格标准,场地、器材的“老龄化”严重影响了农民参加体育活动和锻炼的兴趣,其安全性、健康性、娱乐性、美观性都令人避而远之。随着上海农村体育改革的深入和基础体育设施建设的实施,原有场地器材体系已经远远适应不了改革的要求。为了改变这种不合理的现状,

各乡镇的运动场地器材要从农民的实际和兴趣出发,把落后、破旧的场地器材改造成适合现代农民所需要的运动设施,就要打破纯竞技化、单一化的场地器材规格限制,一切从农民的实际出发,以满足群众体育活动的需要。

3.6.3 新建设施的多效功能作保障

上海农村在建设体育场地的同时,坚持把功能的完善作为一项重要内容,场地建设尽可能做到一场多用和以建促用。为此,我市就必须因地制宜地结合文化功能与体育功能相结合的建场模式。比如我们在建设户外健身广场的同时,配套兴建室内体育活动室;在建设体育场地的同时,配套建设一个简易的文化舞台;在建设体育活动室的同时,配套添置部分文化设施,做到了一室两用和一室多用。文化功能与体育功能有机统一,符合农村实际,不仅避免了重复建设,而且深受群众欢迎。

在上海市“十一五”计划中,也重点强调了农民健身工程的重要性,即指通过在农村兴建公共体育场地设施,推动包括体育组织、体育活动在内的农村体育事业全面发展的工程。如今政府每年将在我市有条件的行政村扶持建设公共体育场地设施,到2010年1000个行政村建有符合规划标准的公共体育场和活动室,把体育服务保障体系覆盖到农村。

3.6.4 向社会开放学校体育设施

各乡镇体育部门在积极争取党和政府的支持,加大体育场地设施建设投入的同时,还要解放思想,以改革创新的办法大力挖掘和盘活现有社会体育资源,特别是促进学校的体育场地设施向群众开放。农村学校体育是农村体育以“强”补“弱”的关键平台。农村体育建设必须实现学校体育优先发展,并实施以农村学校体育为主导的区域体育协调战略。学校是农村青少年接触和接受体育教育的主要场所,农村学校体育可以直接改变农村人口的体育价值观念,进而提高体育人口比重,而且历史的经验证明,农村学校体育还是挖掘与培养农村竞技体育后备人才的主阵地,直接为我国的“金牌战略”服务。更为重要的是,延伸农村学校体育的功能,可以从某种程度上弥补农村体育发展中的硬件不足,从而将农村体育的发展过渡到全民参与运动的新时期总体战略目标上来。借助已较为普及的中、小学的软硬件力量,就显得十分必要。因此加快农村学校体育的发展也是发展农村体育的重要途径之一,应更好的促进二者的协调发展。

实施“农民体育健身工程”,要与农村中小学体育设施建设有机结合起来,以此改善农村学校体育条件。据于此我们可以从较容易改观的两方面率先行动起来,一是把体育事业发展与改善农村体育设施结合起来在水泥篮球场、乒乓球台、休闲健身场等受众面较大的项目建设上加大资金投入;二是,把体育事业发展与中小学体育教育相结合,抓好农村中小学校体育师资队伍,加大学校体育设施器材建设投入,实现学校学生体育活动与村镇农民体育活动的相互促进。

3.7 上海农村体育发展的资金筹措和投入策略

3.7.1 保障政府投入

农村体育事业不够发达,也就是说公共财政对农村社会事业的支持力度还是远远不够。作为政府部门要把体育设施建设当作精神文明建设必不可少的“硬件”来抓,列入乡镇发展的总体规划。

政府投入在我市农村体育场地建设资金来源中居主导地



位,应建立以上海市和各区县政府为主导的多元化农村体育场地建设资金投入机制。不同区域市政府和区政府投入的比例应有所差异。对于经济欠发达地区,市政府应加大投入的比例,以弥补区县财政的不足;对于经济较发达地区,应主要由区县政府承担农村体育场地建设的资金投入。

3.7.2 寻求个人或集体捐赠、赞助

现阶段上海开展农村群众体育主要是公益性和社会福利性的投入。政府的分期分批投入应当成为主渠道。伴随民主与法制的不断完善,农民在体育福利上逐步与市民享受同等待遇,应当是努力方向。但是,政府的体育财力有限,用于群众体育的资金更为稀缺,建设如此宏大的农村体育发展工程还需要广开渠道如社会集资、捐资、捐助和市场开发等等。

一方面,由于农村体育场馆设施建设是长期的利民措施,应该得到更为广泛的宣传,并积极将融资方式与捐赠、赞助者或单位的实际利益或声誉挂钩。另一方面,乡镇农民作为体育设施建设的直接受益者,在建设过程中也应该发挥积极的作用。在农村体育设施建设资金的来源中,由于群众个人资金的有限,政府投入肯定为主导,但是可以采用村民投入为辅的资金筹集模式。同时,个人的捐赠或赞助不一定是资金上的,而可以采取投工投劳的方式投入。这种资金筹集模式不仅使村民切实享受到了实惠,而且极大地调动了村民参与体育场地设施建设的积极性,激发了村民们对于走进体育运动的热情,也为农村体育设施建设成本的减少做出了贡献。这样一来,不但迎合了农村居民参与体育建设的热情,也起到了良好的宣传农村体育的作用,为其他农民做出了积极的榜样。

3.7.3 其他市场化方式筹集资金

从长远的发展趋势和发达国家的现状来看,体育产业化进程必将延伸到农村。产业化本质上是市场化,是市场机制的运行过程。农村体育的融资渠道也必须走市场化道路,由城镇、农村的个体、私营业主通过对体育健身项目的投入,一方面培植了农村体育锻炼项目,提高农民健身活动的参与率;另一方面通过合理的收费,使投资业主有利可投。通过市场机制的作用,能吸纳更多资金投入农村体育事业的建设,同时使更多的农民能加入体育健身锻炼的行列,提高农民的身体素质。

通过市场回报的刺激,鼓励更多的企业或团体参与到农村体育场馆设施的建设中来。同时充分利用各种新闻媒介,宣传和表扬对农村体育建设给予支持和帮助的单位。此外,还应对企业投资的项目给予一定的政策优惠和利益回报,以吸引更多的企业和个人来投资农村体育,从而形成“企业搭台,体育唱戏”的双赢模式。

3.8 上海农村体育发展战略的政策保障

根据国家政府关于农村体育发展的基本思路,上海市政府应颁布相应更为具体的、符合上海农村实际的地域性政策。总体来说,制定上海农村体育发展战略时要注意两点。

3.8.1 强调城市体育表率与导向作用,缩小城乡体育水平差距

城市体育发展实践中积累了大量的宝贵经验与教训,对指导农村体育发展有着重要作用。进一步推进目前“四进社区”活动,以及在全国开展以体育场地设施、体育健身

指导和体育科普知识为内容的“体育三下乡”活动,掀起农村体育热的高潮,逐步缩短城乡体育水平差距,消除二元结构。

3.8.2 强调农村体育特点,不照搬城市体育发展模式与经验

城市体育确有表率与导向作用,但这并不意味着采取“照搬”、“一刀切”等做法。全民健身体系的构建不应该统一采用“城市体育文化”的思路,不能以城市的体育标准去简单衡量农村体育,应该制定一套在尊重农村传统文化的前提下适应农村的体育发展的政策体系。不能仅仅依靠建了多少场馆,参加了什么级别的运动会,获得了多少奖牌,输送了多少运动员来简单衡量农村体育发展的水平,而对农村地区的实际情况和丰富多彩的原生态体育发展不予重视。现代体育的开展,对场地、专用器材和当地社会、经济、文化的发展水平都有较高的要求,如果简单地把城市体育的一些做法复制到农村,是不可能短期内在一些经济发展滞后、区域广阔、人烟稀少的上海偏远地区实现的。因此,政府应该从各地农村的社会实际出发,不拘泥于城市体育发展模式,把目光投向各地自身的历史进程中创造和发展起来的传统的、民俗的体育活动,充分挖掘和整理这些民俗传统体育文化,并随着农村经济、社会文化的变迁不断融入新的内容,开辟一片农村体育发展的新天地。

参考文献:

- [1] 周沛. 农村社会发展论[M]. 南京: 南京大学出版社, 1998: 174.
- [2] 冯华. 二十一世纪的热点—发展小城镇推动城市化[M]. 北京: 科学出版社, 2000: 253-255.
- [3] 胡福明. 苏南现代化[M]. 南京: 江苏人民出版社, 1996: 184-188.
- [4] 邹农检. 集镇社会学[M]. 上海: 上海社会科学院出版社, 1989: 167-178.
- [5] 童星. 社会管理学概论[M]. 南京: 南京大学出版社, 1991. 325-327.
- [6] 孙炳耀. 社会间层改革与中国的社团组织[M]. 北京: 中国发展出版社, 1993: 231-236.
- [7] 郑弘毅. 农村城市化研究[M]. 南京: 南京大学出版社, 1998. 121-134.
- [8] 汝信. 2000年中国社会形势分析与预测[M]. 北京: 社会科学文献出版社, 2000: 371-386.
- [9] 秦润新. 农村城市化的理论与实践[M]. 北京: 中国经济出版社, 2000: 31-32.
- [10] 杨国辉. 广州市民和江苏省农民体育价值差异的社会学研究[J]. 体育科学, 1990.
- [11] 董新光. 全民健身人视野[M]. 北京: 北京体育大学出版社, 2003: 127.
- [12] 唐宏贵. 对中国体育消费的社会学分析[J]. 武汉体育学院学报, 1999(2): 23.

(责任编辑: 陈建萍)